



りす俱樂部

2024年
9月号
第323号

松島氏との感動の出会い

大分ユネスコ協会 会長 丸尾直彦

本協会は1948年11月20日に「大分ユネスコクラブ」として発足、翌年の同月日に「大分ユネスコ協力会」として、結成大会を行っています。初代会長は増井光蔵氏（大分大学学長）副会長が後藤利夫氏、甲斐コウメ氏となっていています。以後、この活動は教育行政として取り組むという法の下、民間と行政が手をとり合って活動を展開してきました。私がこの活動に関わりを持ったのは、1991年、佐伯鶴城高校でロシア語同好会の顧問をしているときでした。事務局である教育庁文化課のT氏から、来年湯布院での全国高校ユネスコ研究大会に生徒の参加を検討してもらいたいというものでした。早速、ユネスコを調べ、その憲章前文「戦争は人の心の中で生まれるものであるから、人の心の中に平和のとりでを築かなければならない」に感銘を受けました。その後、事業所会員が減少し、活動の主流は高校となっており、大分のユネスコ活動の歴史を継承してきているのは、高校と言っても過言ではありません。またソロプチミストの皆様にも、本活動に長年に亘りご協力をいただいております。

に1956年5月14日に、三重高校でユネスコクラブの発足式が開催されたことを知りました。その時の初代会長が松島剛（如戒）さんでした。その後、私は当時の会長、副会長に発足当時のことをご教示願いたい旨の手紙を差し上げました。しばらくして松島氏から分厚い便せんが届きました。内容は、自分の生い立ちに始まり高校でのユネスコクラブの発足前後の活動に至るまで詳細に書かれてありました。まさに驚きでした。彼が社会貢献事業の世界でご活躍されていることを知りました。

その高校ユネスコの歴史を掘り起こすために私は数年前から県立図書館や末松顧問からの情報等を頼りに、ついでに10月には九州地区ユネスコ研究大会（Oita）での記念講演を快諾されました。高校ユネスコ活動の礎を築いていただいた松島氏の言葉は、現在の高校生に多大なインパクトを与えているものと今から楽しみにしています。

コスモス（秋桜）

朝の散歩道。コスモスが、そよとした風に揺れている。「お久しぶりね」と挨拶してくれたのかもしれない。メキシコ原産ながら、日本の風景に溶け込み、哀愁と旅情の趣きがある。細い茎、糸のような繊細な葉であるのに、風雨に倒されようとも、たおやかに立ち上がる。色は、白、黄色、橙、赤、紫、黒と多様で、花言葉も「乙女の純潔」など色によって異なる。アプリコットのようなピンク色の優しく甘い色は、自分好みだ。

弁護士 福井大海

そしてこの9月、初めて松島氏との対面での出会いが実現しました。人間的な魅力に溢れ、一度その笑顔に接すればだれでも松島ワールドに引き込まれます。御年87歳の翁は現在も論文を書き続ける強靱なパワーの持主。なぜ？ という疑問を持ち続けてきた人生が若さの秘訣とのこと。同時に周りの松島ファミリーの皆様の人間的な温かさにも触れ、人生最高の出会いとなりました。10月には九州地区ユネスコ研究大会（Oita）での記念講演を快諾されました。高校ユネスコ活動の礎を築いていただいた松島氏の言葉は、現在の高校生に多大なインパクトを与えているものと今から楽しみにしています。

日本古来の木タチバナ

東京大学名誉教授

谷田貝 光克

不老不死の霊木タチバナ

古事記、日本書紀には『垂仁(すいにん)天皇(11代)の命で田道間守(たじまもり)が常世の国にある不老不死の霊木「非時香菓(ときじくのかぐのこのみ)」を取りに行き、長い年月を経てその実を持ち帰ったときには天皇はすでに崩御していたとの記載があります。国民学校の唱歌『田道間守』としても歌われていた田



図1 タチバナ



図2 タチバナの実

絶滅危惧種のタチバナ

タチバナは日本固有種で、古くから暖かい地方

道間守です。この木のことを「たじまもり」から「たちばな」と呼ぶようになったといえます。

京都御所紫宸殿の南庭には左近の桜とともに右近の橘として植えられています。古事記には「非時香菓」がタチバナであることが記されています。タチバナは日本最古の歴史書に現れる霊木です。

の海岸に近い山地に自生する常緑の小高木のミカン科の植物です。近年はその数が少なくなり、環境省の絶滅の恐れのある野生生物を記載したレッドデータブックのレッドリストでは準絶滅危惧種に指定されています。準絶滅危惧種は絶滅危惧種の一つ下のランクに当たり、厳密には絶滅危惧種ではありませんが、県によっては絶滅危惧種に指定しているところもあります。タチバナは、国指定の天然記念物にもなっています。北限は静岡県沼津市付近です。

橘は 実さへ花さへその葉さへ 枝に霜ふれど

いや常葉(とこは)の木

『万葉集 巻6—1009』

常に緑の葉を茂らせ多くの実をつけるタチバナは、古代日本で不老長寿の木として考えられてきました。また、古代日本の柑橘類の総称でもありました。田道間守が持ち帰った種子が温州ミカンの原種であるとの説もあります。江戸時代までは地域ごとに異なるミカンがありました。明治に入り全国規模の生産統計を取るために名称を統一する必要が出てきて、ミカンの産地で有名な中国浙江省温州の名をつけて「温州ミカン」としました。温州ミカンの原産地は鹿児島県とされており、中国温州とは関係ないといわれています。とするこ

田道間守が探し当てたミカンも温州ミカンである
と考えるのも一理あるのです。

香り成分と用途

タチバナは日本に自生する野生のミカン
で、5月頃に5弁の白い花を咲かせ、その後2
〜3センチの扁平な球形の実になります。果
実は酸味が強く生食には適さず、果皮をジャ
ム、マーマレード、果実酒として利用します。
花には揮発性モノテルペン類のリナロール、シ
トロネラール、ネロールなどが含まれ、葉にはシ
トラスグリン香のヘキセナール、リナロールな
どが含まれます。果皮は柑橘類特有のリモネンを
主成分とします。

タチバナの香りには、人の心を動かすものが
潜んでいるようなことが歌からうかがえます。



図3 タチバナの花

五月まつ 花橘の 香をかげば

昔の人の 袖の香ぞする

『古今集 読み人しらず』

橘の にほへる園に ほととぎす

鳴くと人告ぐ 網ささましを

『万葉集 大伴家持』

橘の 下吹く風の 香くはしき

筑波の山を 恋ひずあらめかも

『万葉集 防人の歌』

薬効のあるタチバナ

タチバナの果皮にはノビレチンというポリメト
キシフラボノイドの一種のフェノール化合物が多
く含まれます。ノビレチンは発がん抑制に効果が
あります。

タチバナの果皮は「橘皮
(きつぷい)」として日本薬局方
外生薬に収載されています。
中国の簡易な生薬の古書『神
農本草経』には「橘柚(きつ
ゆう)」として収載され、一
名「橘皮」とあります。日本
薬局方では温州ミカンの果皮



図4 タチバナの家紋

を「陳皮」として規定していますが、「橘柚」は
陳皮も含みミカン属の果皮と理解されています。

橘皮の薬効は風邪、気管支炎、健胃に煎じて服
用すると効果があり、薬酒や浴湯料としても用い
ます。ただ、実際に利用されているのは陳皮で、
橘皮はタチバナが希少種であることから市場には
出回ってはいません。

権威ある木タチバナ

タチバナの花、葉、実をあしらった模様は、武
家の家紋に用いられてきました。昭和12年に制定
された文化勲章は、タチバナの白い5花弁の中央
に三つ巴の勾玉が配置されています。勲章と勲章
を下げる組みひもの間にはタチバナの葉と実がデ
ザインされています。



図5 文化勲章(内閣府賞勲局)

遺族厚生年金どう変わる？

すつきりわかる公的年金Q&A ⑤

株式会社ジエイ・サポート代表取締役
社会保険労務士原令子事務所所長

原 令子



こんにちは！ 社会保険労務士の原令子です。
猛暑、残暑の季節がやっと終わり、過ごしやすい日が増えてきましたね。感じとしては夏と秋の境目といったところでしょうか。

秋と言えば、「○○の秋」なんて言葉がいっぱいありますね！ 私？ 私にとってはやはり「行楽の秋」と言ったところでしょうか。

早速、母の保養も兼ねて車でひとつ走り南紀まで出かけてきました。海辺の景色と波の音、潮の香り……いつもは触れることができない海ならではの自然を母と堪能してきましたが、ちょっと食欲の秋も楽しんできました。

皆さまの『秋』はどんな秋でしょうか。爽やかなこの季節、何かにチャレンジしてみてください。涼しくなると急に夏のお疲れが出ることもありま

すので、皆さま十分にご自愛ください。さて、今回は、「遺族厚生年金が変わるってホント？」というテーマでお話しします。来

(2025年)は、5年に1度の年金改正の年で

す。なかでも、遺族厚生年金は、支給要件や支給額などに男女差が存在し、その解消が課題となってきました。厚生労働省は、7月30日に社会保障審議会の年金部会に対し「次期年金制度改正の方向性について」を提示し、さらに検討を重ねた上で、来年の通常国会に必要な法案の提出を目指す方針です。

遺族厚生年金の男女差とは何か、その解消はどのように行われるのか、今後遺族年金はどのように変わっていくのかなど、お伝えします。(改正案は、方向性を示すもので確定はしていません。今後議論が続きます。)

質問1 なぜ遺族年金の改正が必要なのでしょうか？

回答1 遺族厚生年金は、被保険者または被保険

者であった人が死亡した時に、残された遺族(被保険者等)によって生計維持されていた人の生活を保障するための給付です。現行の制

表1 社会状況の変化に対する認識

- 中高齢期の女性(40歳から59歳)の就業率は、2040年(推計)においていずれの世代も80%台後半の見込み。2023年における男性の就業率と遜えない状況。この傾向が今後も続くと見込まれる
- 令和5年の男女の賃金格差は、40歳未満であれば男女差概ね80%の範囲内。今後も中高齢期の賃金格差の縮小が見込まれる
- 世帯構成の推移は、共働き世帯の増加と専業主婦世帯の減少が続く
- これらのことから、男性が主たる生計維持者であることを前提とした社会経済状況から変化していると考えられる

度では、男性が一家の大黒柱という前提で制度設計がされてきました。しかし、近年においては、共働きの世帯が増加し、専業主婦世帯が減少し続けていることもあり、必ずしも男性が大黒柱とは言えない状況になっています。厚生労働省が示した「社会経済状況の変化に対する認識」(表1参照)には、女性を取り巻く環境の変化がうかがえます。遺族厚生年金の改正も、このようなライフスタイルなどの多様化を年金制度に反映しつつ、高齢期の経済基盤の安定や所得保障・再分配機能の強化を図るために行われるものです。

表 2 遺族厚生年金の男女差の解消について

現行の制度	
夫の死亡当時 子のない 妻	30 歳未満の妻 → 5 年の有期給付
	30 歳以上の妻 → 夫の死亡時点から受給権が発生し終身受給
妻の死亡当時 子のない 夫	55 歳未満の夫 → 遺族厚生年金の受給権は発生しない
	55 歳以上の夫 → 60 歳から遺族厚生年金の受給権が発生し終身受給

- 20 代から 50 代に死別した子のない配偶者の遺族厚生年金については、年齢要件や年金額に男女差が存在しています。
- 妻は夫が亡くなった時点で、30 歳未満であれば 5 年間の有期給付、30 歳以上は生涯遺族厚生年金を受給できます。合わせて、40 歳以上であった妻に、65 歳未満の間「中高齢寡婦加算額」(年間 612,000 円)が加算されます。
- それに対し、妻が亡くなった時点で、55 歳未満の夫については、就労して生計維持をすることが可能との判断で、受給権そのものが発生しません。夫に受給権が発生するのは、妻が死亡した時に夫が 55 歳以上である時に限られ、実際の受給は、60 歳からです。

見直しの方向性

- 20 代から 50 代に死別した子のない配偶者に対する遺族厚生年金は、「残された遺族の生活を生涯保障するための給付」でした。しかし今回の改正では、遺族厚生年金の趣旨が変わり、「配偶者の死亡といった生活状況の激変に際し、生活を再建することを目的とした有期給付」という位置づけになります。
- 20 代から 50 代に死別した子のない妻に対する有期給付の対象年齢を現行制度の 30 歳未満から段階的に引き上げるとともに、中高齢寡婦加算額を段階的に廃止してゆく方針が、示されています。また新たに 60 歳未満の夫を有期給付の支給対象とすることを検討します。施行されれば、年齢要件に係る男女差が解消されることになります。配偶者が亡くなった時に 60 歳未満の人に支給される有期給付の受給期間が男女ともに 5 年とされている点につき、年金部会で検討する予定です。
- 20 代から 50 代に死別した子のない妻に対する有期給付にあたっては、男女の就労環境の違いを考慮するとともに、現行制度を前提に生活設計をしている人に配慮する観点から相当程度の時間(約 20 年前後)をかけて段階的に施行することになります。

質問 2 遺族厚生年金における男女差には、具体的にどのようなものがあるのですか？ また

どのように見直しが行われますか？

回答 2 遺族厚生年金については、制度における

男女差、遺族厚生年金の有期給付のあり方などが焦点となります。具体的な内容を表 2 にまとめました。

質問 3 改正法が施行されると、現在遺族厚生年金を受給している人にも影響しますか？ 例

えば夫が亡くなって遺族厚生年金を受給中の妻は、生涯遺族年金が受け取れるはずだったので、5 年後には年金が支給停止されるのでしょうか？

回答 3 いいえ、そのようなことはありません。改正法が施行されても施行日前に受給権が発

生している人、既に受給権が発生している人の遺族厚生年金については、現行の仕組みが維持されます。

の法律で今までと同様に受給できます。また子のある配偶者については、母子家庭・父子家庭にかかわらず、子が 18 歳年度末まで遺族基礎年金・遺族厚生年金を受給できます。子供がいる家庭・高齢期の夫婦、既に受給権が発生している人の遺族厚生年金については、現行の仕組みが維持されます。



秋の夜長は

五感で楽しむワインを

もっと 気軽にワインを  vol.9

株式会社光菱 代表取締役会長
ワイン・エキスパート（日本ソムリエ協会）

伊藤 伸也

中秋の名月、そして、秋のお彼岸が過ぎ、ずっと続いてきた残暑もやつと和らいで、少しずつ秋を感じています。

みなさんは、どんな秋を感じていますか。長く続いた猛暑やエアコンでの生活が疲れとなり、ボディブローのように蓄積し、思っている以上に身体も心も疲れていると思います。実は、そんな夏の疲れを癒すために、秋があると言われています。なぜなら、秋は五感で楽しめるものが満載の季節だからです。

●「五感」で楽しめるのが秋

ご存じのように、五感とは、視覚、聴覚、嗅覚、味覚、触覚のことを言います。この五感で楽しめるのがこの季節の素晴らしいところです。①「見る」②「聴く」③「味わう」④「嗅ぐ」⑤「皮膚で」感じる。私は肌で感じるという言い方が好きですが、この五感から得た情報は私たちの日々の生活にとって欠かせないものになっており、心に大きく影響を及ぼしています。

例えば、美味しいものを食べれば、思わず笑顔になり、心が明るくなったり、素敵なメモディーを聴けば、心が落ち着き、優しくなったり、癒されたりします。このように、多くの人が普段当たり前のように経験しています。

夏の疲れをとり、心を穏やかにして、ストレ

スの影響を少なくしてくれる。秋には、この五感を刺激し、心に潤いを与えてくれる、そんな効果があるようです。では、どのようにして、五感で楽しんだらいいのでしょうか。



● テイスティングで楽しむ

「見る」「嗅ぐ」「味わう」

ワインは、まず目で外観を見て、鼻で香りを嗅いで、舌で味わう。これがテイスティングの基本動作になります。外観では、濃淡や色調などを見ます(①)が、色が濃ければ日照の豊富な産地、太陽が燦燦と降り注ぐ地域。淡ければより冷涼な産地、もしくは日照の少なかった年のワインであると推測されます。

目で見てワインを確かめたら、次は香りを嗅ぎます(②)。香りは第一アロマ(ブドウ由来の香り)、第二アロマ(発酵段階で生まれる香



秋は、夏に楽しんだスッキリした爽やかなタイプから、コクのあるポリウム感のあるワインが楽しめる季節です。そんなワインに合う旬の食材と
 言えば、しいたけ、し

めじ、エリンギ、マッシュルームなどのキノコ類。今は1年を通してスーパーの売り場に並びますが、この季節のキノコは、いつもとは一味違って、より美味しい感じがします。
 私は、シンプルに焼いて塩を振ってというのが好きですが、マッシュルームのガーリックバター焼きなんかは超おススメです。是非、試してみてください。

● 聴いて、そして感じる

ワインと料理がそろったところで、五感を満たしてくれる残り2つは、聴いて(④)感じる(⑤)こと。郷愁を誘う秋には特に、ジャズやクラシックがおススメです。どちらがいいか迷った場合は両方一緒に……。な〜んて、そんなの無理! と思うでしょうが、それを可能にする、とっておきの曲があります。ジョージ・ガーシュウインの『ラプソディ・イン・ブルー』です。
 私も大好きな曲ですが、冒頭、クラリネットによる滑らかなグリッサンド(1つの音から他の音へすべらせるように演奏すること)から始まるこの曲は、曲全体がジャズのエッセンスで溢れているので、気軽に聴くことができ、ジャズの世界へと誘ってくれます。
 はじめて、この曲を聞いた人は、きつと「こ

考古学のはなし

第4回

『光る君へ』の考古学

NPOりすシステム顧問 古賀 秀策



今回はNHKの人気大河ドラマ『光る君へ』を考古学から紐解いてみましょう。吉高由里子演じる「まひろ」こと紫式部と柄本佑演じる藤原道長のお話です。

●紫式部の名前は不明

考古学から紐解くと偉そうに言っても、藤原道長はともかく紫式部についてはなにもわかつ

ていません。生没年や本名さえもわからないのです。正式な呼称は「藤原為時の女」たもとき むすめ。道長の娘彰子に仕えてからは、姓の「藤原」と父親の官職「式部丞」しきぶのしやうから「藤式部」という女房名で呼ばれていたようですが、のちに源氏物語が有名になるとヒロイン「紫の上」の名をとって「紫式部」と呼ばれるようになったようです。ましてや幼称も不明で、「まひろ」は全くドラマの創作です。こ

んなわからないことばかりの紫式部ですが、伝承も交えてご紹介していきます。

●紫式部の生家「堤邸」

紫式部の父方の曾祖父藤原兼輔の屋敷は、鴨川の堤防に接していたため「堤邸」といいました。そのため兼輔は堤中納言ちゆうなまごんと呼ばれ、のちに三十六歌仙かせんにも数えられた歌人でもありました(図1)。堤邸はやがて紫式部の父藤原為時に伝えられ、ここで紫式部が生まれ育ったと言われています。現在は京都御所の東にある蘆山寺の境内にあたります(図2)。紫式部は早くに母親と死別し、父為時と弟惟規ゆきののりとドラマでは出てこない姉と3人姉弟で暮らしたと言われています。



図1 平安京北東部(筆者作)



図2 紫式部の邸宅があった蘆山寺庭園



図3 東三条殿の模型 (京都府京都文化博物館蔵)



図4 高陽院発掘調査（「紫式部の平安京」京都市考古資料館）

● 藤原道長の生家「東三条殿」

一方藤原道長は藤原北家の本流、関白まで上りつめた藤原兼家の五男として生まれました。生家は南北2町をしめる広大な「東三条殿」です（図1）。この東三条殿は「寝殿造」の典型として復元されています（図3）。寝殿造とは、主殿を中心に池をたたえる庭園を囲むように建物を配置し廊下で繋いだ平安貴族の住宅様式です。同じ寝殿造の発掘調査例として道長の息子藤原頼道が完成させた高陽院をみてみましょう（図1）。何度かの発掘調査で礎石建物跡や庭園の遺構が確認され

ています（図4）。

東三条殿から紫式部の堤邸まで直線距離で2キロ足らず。子供の道長とまひろが道で偶然出会うこともあっただろうという想定でドラマは作られています。

● 藤原道長の婿入り先「土御門殿」

道長は左大臣の源雅信の長女倫子と結婚し、「土御門殿」に住むこととなります（図1）。道長と倫子の長女彰子が一条天皇の中宮となり出産を控えて里下りしたのもこの土御門殿です。この時紫式部は中宮彰子に仕えており、出産の一部始終を「紫式部日記」に記録しました。土御門殿は一部が発掘されており、庭石と土器が発見されています。

土御門殿は平安京の東の端にあり紫式部が住んでいた堤邸とは目と鼻の先です。以前の東三条殿からぐっと近づいたことになり、何か運命的なものを感じますね。

● 越前の国へ

紫式部の父藤原為時は越前守に任ぜられて、今の福井県越前市武生へ赴きます。紫式部も父親に付き添って、越前国府で1年あまり暮らすこととなります。現在越前国府の正確な場所はわかっておらず、越前市では越前国府の所在地を明らかに



図5 本興寺境内発掘調査全景（越前市）

するために、令和5年度から5カ年計画で発掘調査を行なっています。昨年は越前国府があったと言われている本興寺境内を発掘調査し、平安時代前期の溝を検出しました。国府施設を区画する溝ではないかと目されています（図5）。

● 越前の国から帰京、出仕

藤原宣孝は紫式部のまたいとこにあたる遠縁ですが、その宣孝との結婚のために越前国から帰京

した紫式部は、再び堤邸で暮らし始めます。宣孝は他にも妻がおり、そこから紫式部のもとに通ってくる妻問婚つまといこんでした。

じきに夫とは死別し、娘の賢子けんしを育てながら、一条天皇の中宮となった道長の娘彰子しょうしに仕えることとなります。この時一条天皇と彰子は内裏を出て里内裏である一条院で暮らしはじめましたから(図1)、平安宮内裏ではなく一条院内裏に入ったこととなります。

● 源氏物語を書き始める

紫式部が源氏物語を書き始めたのはいつだったのかはつきりしていませんが、夫藤原宣孝の死後宮中へ出仕する前かまたは出仕したあとごろに書き始めたと言われています。伝承では、滋賀県の



図6 石山寺本堂の「源氏の間」

石山寺いしやまでらに籠った折、琵琶湖の水面みなもに映った月影をみて、源氏物語の構想を得たと言われており、石山寺本堂にはその時の様子を再現した「源氏の間」があります(図6)。後ろにちらつと見えるのは娘の賢子です。

● 彰子サロン

紫式部は、その後もずっと彰子に仕えます。彰子は今のドラマでは人見知りで愛想もなく一条天皇も避けるような中宮ちゅうきゆうに描かれています。このあとは2人の皇子を産むこととなります。彰子のもとには紫式部の他にも和泉式部いずみしきぶや赤染衛門あかぞめえもんのような和歌の才女もいましたが、彰子の性格が真面目すぎて彰子サロンは相変わらず暗かったようです。そんな中で一条天皇に献上するための源氏物語の豪華本が編まれたりもします。このくだりはやはり藤原道長の強力な後ろ盾があったことを感じますね。

● 紫式部の晩年

一条天皇が亡くなると彰子は枇杷殿びわどのへ移り(図1)、紫式部もこれに従っています。ロバート秋山が演じる藤原実資さねすけが宮中を詳細に記録した日記『小右記』しょうゆうきは、平安時代の政治史を研究する上で第一級の史料です。その小右記に彰子の取り次ぎ役として「藤原の為時の女」ためときむすめが応対したとあり

ますので、紫式部がその後も彰子に仕えていたことがわかります。

紫式部はその後記録が途絶え、彰子の取り次ぎ役を免ぜられたあとは行方がわかりません。平安京の北にある「紫野」むらたので晩年を過ごしたとも伝えられています。今はその紫野に紫式部の墓所がひっそりとあります。隣に並んでお墓がもう一つあり、平安前期の公家小野篁おののたかむらの墓所です(図7)。小野篁は昼は朝廷の役人、夜は閻魔大王の補佐をしていたと伝えられるいわくつきの人物です。紫式部は色恋の作り話で人心を惑わせたせいで地獄に墮とされたと後世の物語にあり、小野篁が紫式部を地獄から救ったとの伝説があることから、2人の墓所が並んでいるとも言われています。



図7 左が紫式部の墓所 右は小野篁の墓所



図 8 藤原道長 筆観普賢経巻末 長徳四年奥書 (文化庁)

賢子は母に似ず恋にも積極的で、藤原道長の息子や藤原公任の息子とも恋仲でした。藤原道長の兄、玉置玲央演じる藤原道兼の次男と結婚し、親王の乳母に任せられ出世も果たしました。

一方の藤原道長ですが、昨年大発見がありました。道長は奈良県の金峯山寺に詣り直筆の写経を経筒に納め、険しい大峰山を登り山上ヶ岳の経塚に埋納したところ、娘彰子が一条天皇との間に初めて皇子を授かったと自分の日記「御堂関白記」に書いています。この道長直筆の写経は江戸時代に山上ヶ岳で発見されましたが、一部が散逸していました。ところが昨年、散逸していた写経9巻が金峯山寺で発見されたのです。紺色の紙に金泥で書いてあり、今年国宝に指定されました。ドラマの解説でも紹介されていましたね。(図8)

当時僧源信が唱えた浄土信仰が広く貴族に浸透しており、もともと病弱だった藤原道長も深く傾斜していききました。土御門殿の東、堤邸の北に阿弥陀堂を建立し、法成寺を創建することで自身の信仰心の証としたのです(図1)。発掘調査によると、東西の溝や井戸などの遺構に伴い、土器



図 10 紫式部日記絵詞第三段 道長が紫式部の局を訪れる (『日本の絵巻9』中央公論新社)

その『紫式部日記』には土御門殿で紫式部と道長が「好きもの」の和歌をやりとりし、道長が夜陰に紫式部の局の戸を叩くというよく知られた場面があります(図10)、これがドラマでどう描かれるか、今から楽しみです。

● 彰子のその後と紫式部の娘賢子の出世

彰子の2人の息子はのちにそれぞれ後一条天皇と後朱雀天皇に即位し、彰子は天皇の母「国母」として深く政治に関わっていくことになります。彰子が今の奥手の少女から時の権力者へと変貌していく様子は、果たしてドラマでどう描かれるのでしょうか。

紫式部の娘藤原賢子も母と同じく彰子に仕え

ました。和歌の腕前も母親譲りでした。彰子の取り次ぎ女房だった母と時期が重なっていたかもしれ

ません。ただ

● 道長の浄土信仰

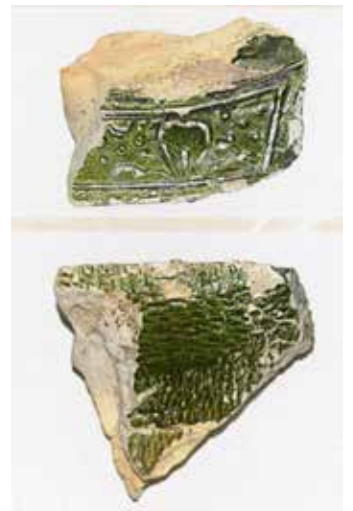


図 9 法成寺跡の緑釉軒平瓦 (京都市考古資料館)

一方の藤原道長ですが、昨年大発見がありました。道長は奈良県の金峯山寺に詣り直筆の写経を経筒に納め、険しい大峰山を登り山上ヶ岳の経塚に埋納したところ、娘彰子が一条天皇との間に初めて皇子を授かったと自分の日記「御堂関白記」に書いています。この道長直筆の写経は江戸時代に山上ヶ岳で発見されましたが、一部が散逸していました。ところが昨年、散逸していた写経9巻が金峯山寺で発見されたのです。紺色の紙に金泥で書いてあり、今年国宝に指定されました。ドラマの解説でも紹介されていましたね。(図8)

や大変貴重な緑釉の瓦が大量に発見されました(図9)。

● 『光る君へ』のこれから

この原稿を書いている今は、ドラマでは藤原道長が金峰山詣りから無事帰京し、そのご利益のおかげでしょうか、中宮彰子がついに懐妊かというところです。源氏物語の方は、若紫まで書いたようです。皆さんがこれをお読みになる頃は、紫式部は、源氏物語を書き進めて、彰子の出産を『紫式部日記』として記録しなければならぬので、大忙しなことでしょう。

令和の米騒動を通じて

食料の自給と平和を考える



りすシステム 創始者 **松島如戒**

皆様いかがお過ごしでしょうか。私の子どもの頃、親は、暑いと口に出して涼しくなる訳もないので、「暑い」というたびにおつかいをするとかお風呂の掃除をするとか、ペナルティをつけるなんてことをしながら、暑さをしのいだ記憶が蘇りますが、暑い暑いと口に出さなければ身がもたない。そんな地球に誰がした！ それは私たち一人ひとり地球上に生存する人間が犯した罪だと私は考えています。

能登地方の皆様にお見舞い申し上げます

日本列島は暑さの苦しみにとどまらず、能登半島では正月の地震の復旧もままならない9月に大雨による大災害が発生しました。被災された皆様方何とお見舞いを申し上げます……と胸の傷む思いでいっぱいです。

全てが地球温暖化が原因という訳ではないと思えますが根源的には、地球温暖化に起因するところ大だと思えます。

先ごろ、りすシステムの社員総会、役員会に出席していただくためにAPU（立命館アジア太平洋大学）教授のカゼムさんに来ていただいた折のことです。カゼム教授は能登半島の世界農業遺産指定に携わったご縁で、現在も石川県のアドバイザーを務めているとのことでした。

彼と食事をとりながら話をしたのですが、正月の地震の被災者のための仮設住宅が床上浸水するなど言語道断だと私が言うと、カゼム教授も「同感だ。私は仮設住宅を中高層の建物にするべきだと県に進言している」と言っていました。

私はその話をしながら、能登の人々それぞれの屋敷を残し生活の主体を安全かつ利便性のよい中高層の建物の集合住宅に移行することなども、今後の政策として選択できるかなと考えました。

能登半島と同様程度の自然災害の地域は全国に多数あると思われるので、既成概念を脱した新しく

く大胆な発想による災害対策が必要だと考えます。

災害復旧活動は、自衛隊の本来の任務ではないことは次の自衛隊法第3条の条文で分かります。

（自衛隊の任務） 自衛隊法第3条 「自衛隊は、我が国の平和と独立を守り、国の安全を保つため、我が国を防衛することを主たる任務とし、必要に応じ、公共の秩序の維持に当たるものとする。」

日本の自衛隊は、人つまり国民を守ることは付帯的な任務なので、被災現場でなすべきことが沢山残っているにもかかわらず、本来の任務に戻る、ということになるのでしょうか。

私一人がこれに異を唱えても、暖簾に腕押ししてしかないと思いますが、敢えて異を唱えたいと思います。

令和の「米騒動」

昨年も今年もお米の作柄は平年作以上といわれている中で、スーパーなど小売店の米が消え価格は高騰している。これって何故なのでしょう。今月はこのことについて考え、再びコメ不足が起らないための方策はあるのか、ないのかについて考えてみようと思います。

①2024年9月現在の世界人口は約81億人とい

う統計があります。飢餓に苦しんでいる人がユニセフの統計（2023年）で7億3300万人、世界人口の約9%の人々が餓えに苦しんでいることになりました。我が国ではどうでしょう。まず、厚生労働省の2021年の貧困線（127万円）に満たない世帯の割合は15.4%。この割合は増加傾向にあるそうです。（※相対的貧困率は全国民の所得の中央値の50%未満の所得水準を指します）

世界銀行が定めた貧困ライン（2022年）は1日1人2・15米ドルで、それ未満で生活する人たちの割合となっています。貧困といえ飢餓といえ、貧しくて生活が困窮している人が地球人口の10%近く存在しているという事態を重く受け止めたうえで、昨今のお米の問題を考えてみたいと思います。

②前提として、我が国の食料自給率はカロリーベースで38%（農林水産省、2023年）。よく分からないのですが、生産額ベースでは61%の自給率というのです。

食料は人間のエネルギー源ですから、その源になるカロリーベースで考えるべきだと思います。要するに、海外からの食品輸入が全面ストップすれば3度の食事を1度にしなければならぬという時代が到来するのではないのでしょうか。

細かく言えば、タマゴや肉などの生産に使う飼料の自給率は26%、ただし穀物などの濃厚飼料の自給率は13%、87%は海外依存ということになります。牧草などの粗飼料は78%自給しているが、我が国の畜産業は集約型で、例えばタマゴの生産などは濃厚飼料なくして、直ちに引き詰まることが考えられます。

タマゴを産むニワトリの餌の自給率は正確な統計が見当たりませんが10%ぐらいで90%は海外からの輸入となれば実質的な食料自給率もっと下がるのではないのでしょうか。

③自給率100%のお米に異変

我が国では戦時中の1942年に食糧管理法が東条内閣により制定され、戦中戦後の食糧難に対し、国家が食料を管理してきたことは広く知られています。

食糧管理法という法律により、戦中、戦後の国民の食糧難の回避に貢献した面はありますが、ヤミ米という言葉を生み、食糧法違反による多くの犯罪者を生んだことも事実です。

りす倶楽部のこの号がお手許に届くころには終わっているNHKの朝の連続テレビ小説『虎に翼』の若い判事がヤミ米を食べることは法律違反、裁判官として法を犯すことはできないと餓死したという史実があります。私自身幼いころ、よく聞かされたむごい事件で、その評価は

事件発生時から二分されていきました。私自身山口良忠判事の死から77年経た現在も、是非か断ずることができず、生涯結論を出せずに死んでいくのではないかと考えています。

この種の命題は日常生活の中で数多く出会います。私自身も多くの場合「ヤミ米」を食べて生き延び生存している。

さて、1歳6か月のひ孫にこの命題を突き付けられたら、なんと答えればよいのやら。

山口判事の生き様は、戦後の司法の中でどのように評価され、裁判官のモラルとして脈々と生きていくのでしょうか。ぜひ裁判官の矜持として語り継がれることを、その時代を共に生きた者の1人として、願わずにはいられません。

⑤半世紀近くも機能した食糧法

食糧法は1995年に廃止され、継続法として「主要食糧の受給および価格の安定に関する法律」（食糧法）が施行されましたが、食料の国家管理制度は破棄され「ヤミ米」もなくなり、米の自由化が進んでいます。

しかしながら国民の食生活の革命的な変革（洋食化など）により、コメの消費量は年々減少し、2022年の統計では年間1人当たり50・9キログラムとなりました。

ちなみに、敗戦から17年後、1962年（昭和37年）の米の1人当たり消費量は118・3

キログラムでした。これに対し1961年の生産量は1213万トン、消費量は1115万トンとして約98万トンの余剰となりました。それが減反政策の始まった経緯です。

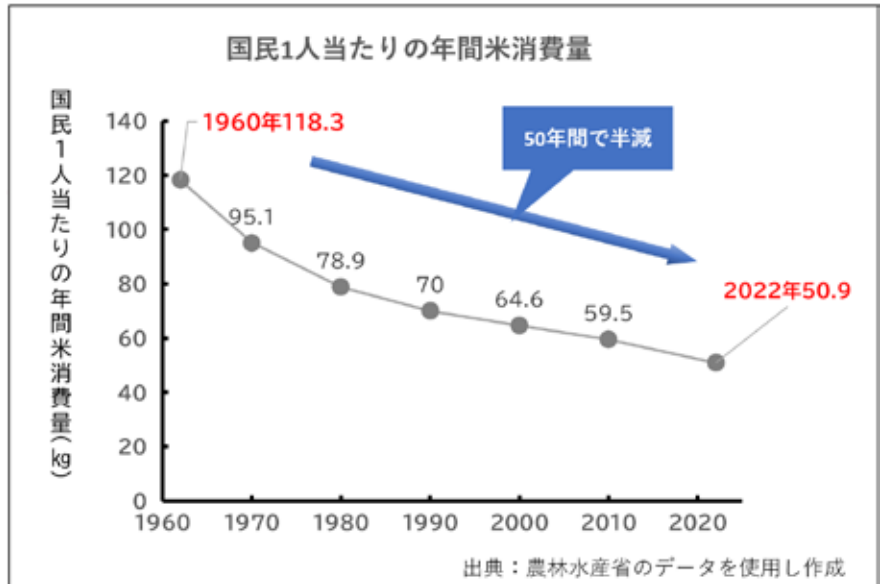
減反政策と米の備蓄

減反政策は法律によるもので、1969年の食糧管理法の改正によって、導入された制度ですが、この政策の背景は戦中戦後の米不足の解消から一転して「米余り」、つまり米の生産過剰が問題となり、その解消策として米の生産調整の導入で、我が国の農業政策は舵を切ったのでした。

米の生産流通を政府が管理する食管法がこの時期は機能していたので、生産された米は全て政府に買入れの義務があるため、生産と消費のバランスが生産過剰となれば、政府在庫が増え、国の財政負担が大きくなる。

このような状況は1960年代後半から始まり、先に述べたように、1969年には食管法を改正し「減反政策を」導入して米の生産調整が始まったのでした。

この頃の米の生産量は、1200万トン程度でしたが、国民の食生活の変容により、次のグラフのように減少し続けました。1960年の1人当たりの米の消費量が年間118.3キログラムから2022年には半分以下の50.9キログラムに

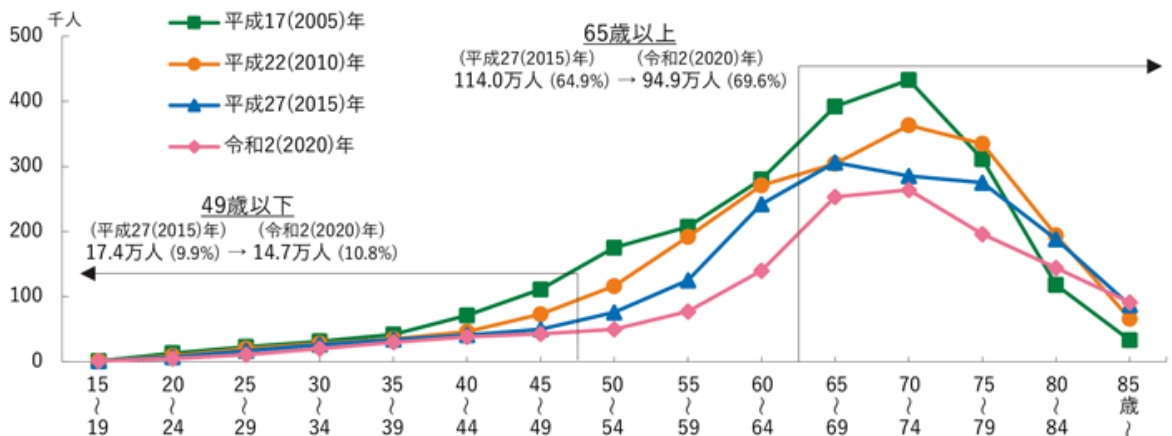


激減してきました。

「減反」つまり、稲の作付面積を減らすことで、米の生産量を抑え、政府保有在庫の調整をしようという愚策により、生産量も低下し1970年の1253万トンから2020年には776万トンに低下させたのです。

この減反政策が、今年の夏の米不足の根本的な原因であることは間違いないと私は考えています。品種改良などで稲作の単位面積当たりの収量

図表 特-2 年齢階層別基幹的農業従事者数



資料：農林水産省「農林業センサス」、「2010年世界農林業センサス」(組替集計)

注：1) 各年2月1日時点の数値
2) 平成17(2005)年の基幹的農業従事者数は販売農家の数値

出典：農林水産省

は増加してきますので、農家戸数は1970年の466万戸から2020年には175万戸に減少

しています。

さらに重要なことは、米消費の減少により食料自給率の低下という問題が生じています。

即ち、1965年に73%だった食料自給率が2020年には38%という半分以下に下がっているという深刻な問題を惹起させています。

この度の米不足、米の値上がりについては後に指摘しますが、減反による生産調整の時代は米食への回帰を……と様々な工夫がされたのですが、今後の問題としてはその頼りである米の生産能力の減退が問題なのです。

最大の問題は就農人口の減少に加えて、高齢化です。農家戸数は、2020年では70万戸、農業従事者は136万人。2005年は、224万でしたので、15年間で40%減少したことになります。14ページ下のグラフを見てください。私たちの食は、高齢者が支えていることが分かります。もちろん、法人や代替わりによる後継者の受け入れなどがありますが、農業の担い手不足は今後ますます進むことは否めぬ事実です。

私の自宅のある、千葉県富津市（渋滞がなければ都心から1時間）でも、昨年、将来の食料不足に備えて0.5ヘクタールの農地（田）を取得しました。自分たちが耕作することは難しいので、お願いしていたのですが、高齢のため無理だと断られ、やっこの思いで次の方をお願いできました。

請負い耕作をしている方の場合、キャパシティ

を超えるると大型農機具などの問題に加えて、労働力量の確保も重要な問題なのです。私がお願ひしてきた方の場合、ご息子が農業に従事しているのですが、野菜作りなどに特化しており、お父上の水田耕作に参加することを良しとしないのです。今後10年もすればどうなるのか。明るい展望を描くことは絶望的です。

今年度の米騒動そのものは、人為的な現象だと私は考えています。流通在庫（米問屋、農協？）が、156万トン近く、さらに政府備蓄米が約100万トンあり、年間の米の消費量に比して、切迫する事態に至っていないのです。

今年、昨年の作況は、平年比100を超えている中で、騒動ですから、人為的と言っているのです。しかし気候変動の激しい昨今のことから、1993年のような大凶作に見舞われた場合、我が国の主食である米がどうなるのか、政府でもペーパーはあるようですが、現実はどうするのかわからないという策が準備されているとは思えません。

戦中戦後の飢餓時代の再来に向けて、今年の米騒動がその序章とならないことを祈るのみです。政治家、メディア、有識者の皆さん、台湾有事とか、何とか有事といったフレーズをよく使われますが、有事に備えるとは、何をどのように備えることを想定されているのかよく分かりませ

ん。

5年で43兆円の防衛費で、ミサイルや弾丸を米国から買い入れ、それを持つていけば国民の生命財産が守られるとお考えの方々が多いようすが、私の考えは違います。

武力を整えれば整えるほど、国民の生命の危険は高まると考えているのです。

中国との向き合い方

時あたかも今日9月29日は日中国交正常化から52年目だそうです。若い方には実感がないと思いますが、田中角栄首相と大平正芳外相のコンビで毛沢東、周恩来の両首脳との交渉の結果、1937年7月（私が生まれた年の7月）の日中開戦以来途絶えていた日中間の扉が開かれたことを私は大喜びしました。

日本人として忘れてならないことの一つは、日中国交回復の最大の条件は「一つの中国」を承認することで、日本だけではなく、米国もそして国連でもそれを認め、台湾は国連から外れ、常任理事国は現在の中国となったことです。

中国の政権も、何かとあのまま、台湾を日本も米国も国家として認めていないので、中国と台湾の問題は中国の国内問題であるとの合意があったのです。台湾に対しては、蒋介石総統の「恨みに報ゆるに徳を以てす」という考えで、敗戦後の日

本は救われた事実もありますので、恩人、良き友人として過ごし続けることは必要だと考えますが、中台紛争に介入するようなことは決してあってはならないと考えています。

余談ですが、いずれ日本国の総理大臣になることを目論んでいた石破茂氏が、8月に台湾訪問をしたというニュースを聞いたとき、石破茂という人はなんと政治的センスの悪い人だ……と思ったものです。加えて石破氏は「私の政治の師匠は田中角栄だ」とおっしゃるのを聞いたことがあります。それならば師匠が切り開いた、日中の友好成果の条件に心してほしいと思います。

台湾ロビーや自民党の右派の人々の総裁選でのメリットを期待したのか？ と考えてしまいますが、もしそうであれば、大いに問題あります。

台湾とは、日中共同宣言で、国交を断絶し、航空便も1970年代、国際線は成田発着だったのに、台湾エアラインは羽田発着とするくらい「一つの中国」という国際的約束に、日本政府も気遣いしたものです。

繰り返しますが、万が一台湾有事なるものが現実となった際、日本は決して介入してはなりません。そんな悪夢のような事態が生じないためにも、日中は太いパイプで結ばれて米中の仲裁役が務まるような関係を、今から築くべきです。

我が国の供給カロリーの国別構成

さて、我が国の食料自給率は38%しかなく、よく知られています。私たち日本人が生きていくための食料（カロリーベース）で国産は38%、輸入では米国23%、カナダ11%、オーストラリア9%、ブラジル3%で合わせると46%、その他16%は多くの国々からの輸入で賄っています。ここでも米国頼みです。輸入量62%中、37%を米国に依存しています。

過去に米国からは余剰の小麦やトウモロコシを買え！ と押し売りされた経緯もあります。イザ、世界的な食糧不足となった時、アメリカは本当に頼りになるのでしょうか。こんなことを考えておく必要があります。トランプ氏のような人物がこれからの大統領になるかも？ 今回トランプでないハリスがなったにしても、トランプ的思想は米国に大きく根を張っているのですから油断はできません。

世界中いずれの国も当たり前のことですが、危機に対しては自国ファーストは当然のことです。食料自給率を考える際に飼料、ニワトリや乳牛などの濃厚飼料と言われている穀物をどうするか。現在の日本農業は、化学肥料（N：チツソ、P：リン酸、K：カリウム）の主要3要素の大半は海外に依存しています。

さらに、地球規模での自然災害。あつてはならないことですが人為的な戦争などで石油・天然ガスなどがストップすれば、大型トラクターもコンバインも稼働不能になります。

農業の大規模経営を善としますが、真の有事になれば、その脆弱さが露呈し、日本人の多くは餓死して死を待つ……という悲劇的な状況にならないという保証はどこにもありません。

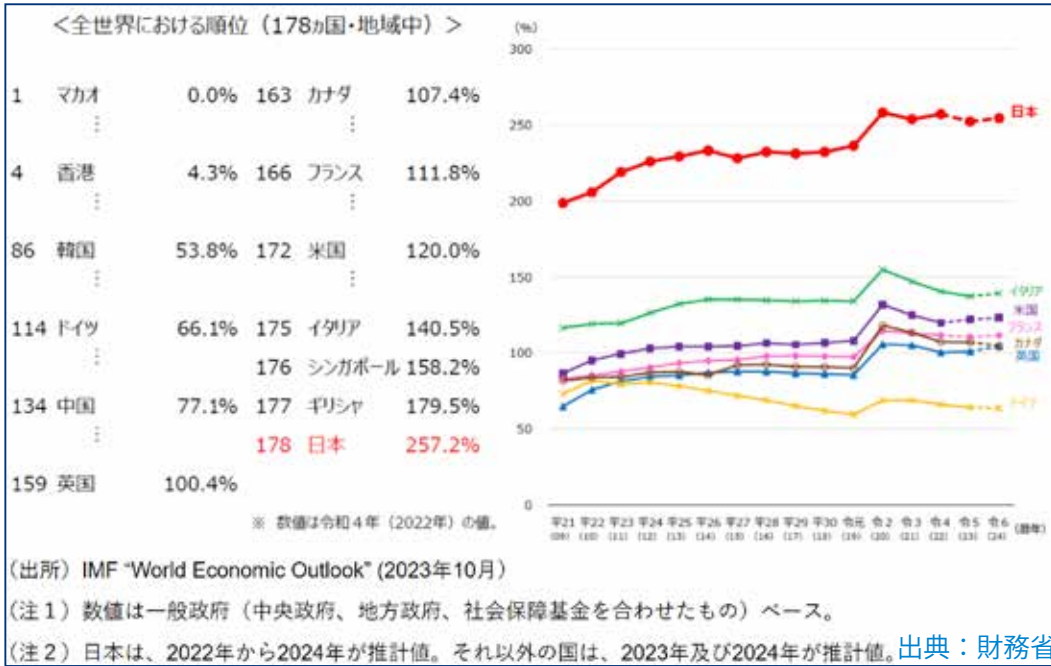
地球規模の有事の可能性は決して低くないと考えておくべきだと私は常々考えています。そのことについて、以前りす倶楽部に書きましたが、改めて私の考えを述べたいと思つてます。

私たち人間（ホモサピエンス）がこの地球上にこれからも生存し続けるためには、地球上から人為的な争いである戦争を起こさないことだと思つています。

余談中の余談ですが、10月26日大分市で大分県ユネスコ協会連盟主管の九州ブロック活動研究会で講演をさせていただくことになり、感謝の思いでいっぱいです。ご存じの方も多いかと思いますが、ユネスコ憲章は前文の冒頭「戦争は人の心の中で生まれるものであるから、心の中に平和のとりでを築かなければならない」と宣言しています。

今から70年近く昔の1956年、私が高校生の時の校長先生から、県下の校長会で高校生のユネスコ活動を推進することになりました。県下で初

債務残高の国際比較 (対 GDP 比)



てらるごころです。
 私の平和三原則の第1は、心に平和のとりでを築くという精神的倫理の問題、第2は、平和憲法を護り続け、憲法に一步でも近づくことを日本国民一人ひとりがしていくこと。そして第3は、戦

後の財政法を起草した、当時の大蔵省の官僚平井平治著『財政法逐条解説』に書かれている「公債の乱発無くして戦争無し」という格言を実行する。の3点を紹介して、結びの言葉にしようと考えています。

ところが現在の社会、政治状況は極めて危なっかしいことに頭を痛めています。ユネスコも今では世界遺産の認定機能化しているように私には思えてますし、平和憲法も風前の灯と化しつつあるように思えてなりません。

政府が発行した国債を直接日銀が引き受けるという禁じ手が常態化しており、令和6年末の発行残高は1105兆円。地方債約200兆円で、あわせて1300兆円がこれからの若者、特に高校生の君たちの負担になっていることを現実視してほしいと伝えたいと思つています。

これからの日本ってどうなるのだろうか……と考え、夜も眠れないことがあります。国債の過剰発行残高は、私たち高齢者の年金カットや不払いというリスクがありますので、こんなグラフをお示ししますので選挙の時にはよく考えましよう。

横浜事務所 OPEN しました!

住所 〒231-0015 神奈川県横浜市中区尾上町3-46-1 木村ビル402号 ※ビル1階にローソンがあります

TEL 03-3511-3277 (本部コールセンター)

JR線でお越しの方 JR 関内駅北口から徒歩2分程度です

地下鉄でお越しの方 横浜市営地下鉄関内駅2番出口から直結です

みなとみらい線でお越しの方 みなとみらい線馬車道駅5番出口から鎌倉街道沿い徒歩8分です

ご案内図



● 談話室のご案内 ●

◎参加費は無料です。定員数がありますのでご予約ください。
◎定員になり次第、締め切りさせていただきます



お待ちしております♪

北海道支部

11月6日(水) 11時～15時
会場：北海道支部事務所

東日本支部

10月15日(火) 10時～12時
10月28日(月) 13時～15時
11月15日(金) 10時～12時
11月28日(木) 13時～15時
定員：10名 会場：北の丸ガラスゲート
お茶、お菓子等を自由にご持参ください

中部日本支部

10月10日(木) 13時～15時
11月10日(日) 13時～15時
会場：中部日本支部事務所

中国支部

10月5日(土) 12時30分～14時30分
11月2日(土) 12時30分～14時30分
会場：参加申し込みの方に
お知らせします

九州支部

10月29日(火) 13時～15時
11月29日(金) 13時～15時
会場：九州支部事務所
お茶、お菓子等を自由にご持参ください

北日本支部

10月30日(水) 11時～15時
11月30日(土) 11時～15時
会場：北日本支部事務所

東東京ランチ

11月1日(金) 13時～15時
定員：4名 会場：葛西事務所
お茶、お菓子等を自由にご持参ください

西東京ランチ

10月20日(日) 13時～15時
11月20日(水) 13時～15時
定員：5名 会場：西東京ランチ
お茶、お菓子等を自由にご持参ください

西日本支部

10月23日(水) 13時～15時
11月22日(金) 13時～15時
定員：5名 会場：西日本支部事務所
お茶、お菓子等を自由にご持参ください

大分支部

10月25日(金) 13時～15時
11月25日(月) 13時～15時
移転後：大分市金池町 2-3-4 九州電力大分ビル 2階



お問い合わせ、お申込み先はこちら



0120-889-443



地球に恩返しを森づくり事業部では、2009年より大分県由布市庄内町・地球に恩返しを森づくりを通して、環境活動や里山保全活動を続けています。今月は、恩返しを森づくり「スギ・ヒノキの森の整備」を紹介します。

健全な森を次世代へつなげるために

薬用樹木園園長 東本博之

森林は、水源涵養としての機能はもとより木材生産、防災機能（土砂災害防止）、地球環境保全（二酸化炭素吸収）、生物多様性保全など、多岐にわたる機能を備えており、国民共通の緑の社会資本といえます。

現在、日本の国土に占める森林面積は約7割（68・4％）と、森林率はOECD（経済協力開発機構）38加盟国中3番目に多く、世界有数の森林国とされています。そのうち、スギ、ヒノキなどの人工林が40％を占めており、すでに人工林の約6割が50年生を越え、利用期を迎えています。近年では、生長に伴い蓄積されていく体積量が毎年6000万³m増え、現在56億³mまで増加しました。国はこの豊富な森林資源を有効活用すると同時に、循環利用に向けて計画的に再造成することが必要だとし、そのための目標を掲げ、望ましい森林の姿を描いています。

しかしながら、需要のピークを迎えた1980年頃に、木材需要が低迷、輸入材との競合による価格の長期下落、林業従事者の高齢化など、日本

世界との比較

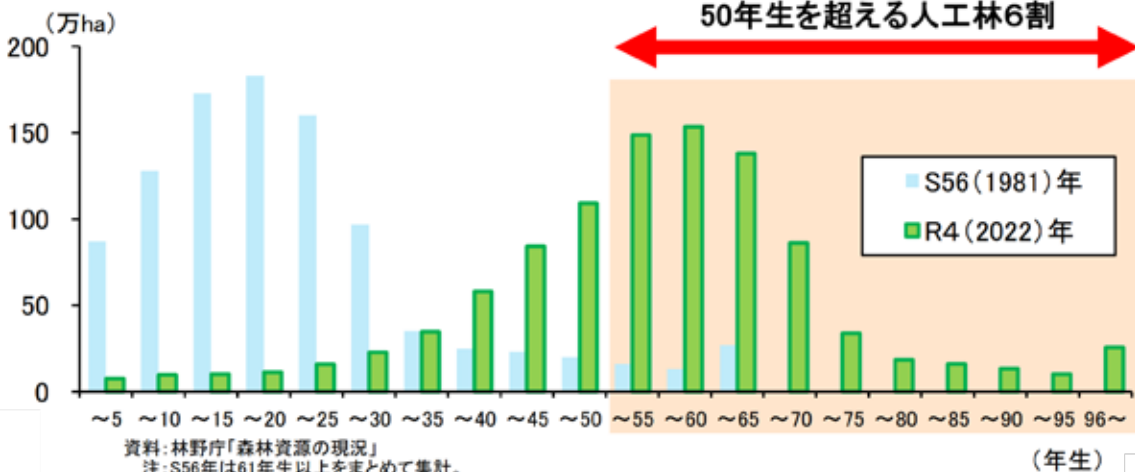
▶ OECD加盟国森林率上位10カ国

順位	国	森林面積	森林率
1	フィンランド	22,409	73.7
2	スウェーデン	27,980	68.7
3	日本	24,935	68.4
4	韓国	6,287	64.5
5	スロベニア	1,238	61.5
6	コスタリカ	3,035	59.4
7	エストニア	2,438	56.1
8	ラトビア	3,411	54.9
9	コロンビア	59,142	53.3
10	オーストリア	3,899	47.3

順位	国	人工林面積	人工林率
1	中国	84,700	38.5
2	米国	27,500	8.9
3	ロシア	18,900	2.3
4	カナダ	18,200	5.2
5	スウェーデン	13,900	49.7
6	インド	13,300	18.4
7	ブラジル	11,200	2.3
8	日本	10,200	40.8
9	フィンランド	7,400	32.9
10	ドイツ	5,710	50.0

資料：FAO「世界森林資源評価2020」を元に林野庁作成。森林・人工林面積の単位は千ha、森林・人工林率は％。

人工林の林齢別面積



資料：林野庁「森林資源の現況」

注：S56年は61年生以上をまとめて集計。

(出典)『森林・林業・木材産業の現状と課題』林野庁（令和6年9月）

における森林を取り巻く環境は更に厳しくなり、放置された人工林が日本の至るところでみられるのが現状です。

先にも示した森林の多面的機能を最大限に発揮させるためには、これら未整備林の適切な管理が急務とされ、より良い形で次世代へと引き継いでいくことが今を生きる私たちの責務といえます。

地球に恩返しのある森がある大分県由布市にも、手入れの行き届かない利用期を迎えた未整備の人工林が散見されています。

私たちは地球に恩返しの森づくり運動を通して、この現状を少しでも改善できるよう森林整備に着手してまいります。森林整備は、非常に多くの時間と労力を要しますが「できることから始めよう」を合言葉に、邁進していきたいと思えます。本年の恩返しの森の整備では、伐木されたヒノキを製材し、その一部は公園東屋の材料として活用する予定です。



▶地球に恩返しの森 常駐作業管理者：高荒太さん。屋久島での生活の経験があり、野山のことなら安心して任せることができるスタッフです。伐木作業はチェーンソー、伐採木はショベルカーで移動し、荒れ果てた里山を整備しています。作業に使う道具の手入れも万全で、安全管理も怠らずに行っています。狩猟免許を保持し、鳥獣害対策としてイノシシ・シカを捕獲し、肉はジビエとして無駄なく活用しています。

▶枝や端材を粉砕する木材チッパー：できたチップは園路などの防草資材として余すことなく有効利用します。ちなみに安曇野の里山では、チップを利用しカブトムシなど昆虫の棲み処を増やす取り組みに利用しています。

「地球に恩返し基金」に寄付をいただき、ありがとうございました

岩坪 延枝さん (東京都中野区)	田中 嗣人さん (東京都江東区)
内田 タエ子さん (埼玉県川口市)	M.M さん (東京都杉並区)
山口 静人さん (埼玉県所沢市)	50 音順 匿名1名
小林 ミドリさん (千葉県柏市)	

※ 2024年8月1日～8月31日の期間、7名の方から寄付をいただきました

地球に恩返し運動について

私たちの生命を育ててくれている地球！この優しい地球に少しでも恩返しをして、次世代に美しい地球を残しませんか。皆さまのご寄附で「地球に恩返しの森」に植樹ができ、銘板にあなたのお名前が刻まれます。

※匿名希望の方は、振込用紙の「通信欄」に「匿名希望」と、ペンネーム希望の方は「ペンネーム」を明記の上「ご依頼人欄」には必ずお名前をご記入ください。

NPO リオシステム
地球に恩返しの森づくり事業部

地球に恩返し運動本部

連絡先：TEL.03-5215-2383



地球に恩返し
基金振込先

●郵便局から振り込む場合
郵便局口座番号：00140-7-743432
加入者：地球に恩返し基金

●他行からゆうちょ銀行に振り込む場合
店名：〇一九（ゼロイチキユウ）
種目：当座 口座番号：0743432
加入者：地球に恩返し基金



支部・パートナー活動記

東日本支部

▼Nさん（76歳・女性）が契約されたのは、2015年の春でした。きっかけは新聞で「りす」のことを知っていたからだそうです。

契約後4年間は、見守り訪問のみを希望でした。その後は、2019年11月に間質性肺炎で検査入院したぐらいでしたが、2022年7月、腰痛をわずらい手術を行い、手術の経過が思わしくなく、ネットで名医を探して入院しましたが「手術するほどでもない」との診断を受け、自宅で過ごしていました。

その年の12月初め、足のしびれ、腰の痛みが酷くなり、CTとレントゲン検査をして、背骨の下から2番目の骨が神経を圧迫しているということがわかり、2023年の1月に入院し、同月27日に手術予定でしたが、医師に対する不信があり、思案の結果手術は取りやめ退院しまし

た。

5ヶ月ほど自宅で痛みと闘いながらの生活を続けていましたが、6月急な腹痛があり、近くの医院へ緊急搬送となりました。

病名は「大腿ヘルニア嵌頓^{かんどん}」と診断され手術を行いました。7月には退院し自宅生活を続けていました。

Nさんは気を付けて生活していたのですが、2024年6月に間質性肺炎とインフルエンザを併発して入院、入院中、ご自身の寿命を感じたのでしようか。病室での自筆遺言の書き直し支援の依頼があり病室を訪問。リモコンでベッドの頭のところだけを起こして苦痛と闘いながら「遺言」の書き直しを完了させました。

退室するとき2日後に面会に来てもらいたいとの依頼があり2日後面会訪問。ベッドの中で痛い痛いと言いつつも、お寂しいのか、話し続けられました。

以前のお仕事で女性歌手Nさんの付き人をされていたことや、四国から上京し男性社会の中で頑張り芸能関係の仕事でかなりの蓄財をされたことなどお話しされました。

まだまだお話を続けたいようでしたが、長居はお体に悪いと思い、失礼しますと言うと「もう少し居てほしい」と希望されました。ゼリーを食べたいのでベッドを起こしてと言われ、リモコンで頭の部分を持ち上げると、カロリーメイトゼリーを個を一気に食べられました。また、背中が痛いので背中に手をいれ、当ててもらいたいと言われ、背中を指でほぐすようにすると「気持ちがいい。気持ちがいい」の連発。帰る時には2日後来てもらいたい、その時にはカロリーメイトゼリーを4個買ってきてとの依頼を受けました。

2日後の14時に面会で病室を訪れると2日前の様子とは様変わりで、目を閉じ荒い息遣いをされ、とてもゼリーを食べられるような状態ではなく、話もできるような状態ではあ

りませんでした。私はただ手を握りながら、話しかけるだけの面会となりました。30分ほど付き添って「頑張ってください」と声をかけ病室を後にしました。

翌々日の深夜、病院の看護師から「Nさんの血圧が下がりがり亡くなりそうです」とコールセンターへ電話があり、20分後看護師から、ご逝去の連絡が入りました。

私がサポートしたのは3回だけでしたが、人生のはかなさ、虚しさを感じています。心よりご冥福をお祈りします。



九州支部

▼Mさん（97歳・女性）は、8年前に、利用者故Kさんのケアマネジャー同席で出張説明に伺いました。熟慮後、5年前に契約。先ずは生前・任意後見・負担付遺贈公正証書を作成され、その後、個人財産遺言も作成、もやいの会にも入会されました。ご主人が亡くなりひとり暮らしを続けて来られましたが、りすシステ

ムが身元保証をした病院から、退院後は施設入居を検討してはどの提案がありました。ご自身も施設入居を希望し何箇所か見学されましたが、帯に短し襷に長しで見送りにになりました。しかしながら、希望は変わらなかったため、既にりすの利用者が入居中のS施設と一緒に見学することになりました。利用者Kさん担当の元ケアマネジャーは入居相談員に転身、Mさんの状況をしつかり把握、コロナ禍でしたが時間をかけて案内、説明の結果、現在の施設に決まりました。

入居されて、3年ほど経ちました。2年前には遺贈先3件の自筆証書遺言を、丁寧に間違いなく書き上げ本部金庫でお預かりしています。今年6月、書類見直しのために訪問しました。その折、自筆証書遺言にりすさんを加えたいとお申し出。遺贈先3を4件に、間違いなく書き上げるのは、かなり大変なことではないか……いろいろお話をした結果、銀行窓口へ付き添いをする事になりました。出金、入金伝票、すべてご

自身で記載・押印。ホーム自室に戻り、りすシステムへ寄付しますという書面をお預かりしました。時間はかかりましたが、本部から受領証をお送りしました。Mさん、ありがとうございました。

▼2024年4月号第319号記載のTさんのその後です。

遺言執行者の決済機構と相続人の息子さんと一緒に進めてきた死後事務は、終わりに近づきました。

収骨後、事務所でご供養をしてきましたが、来月、すがも平和霊苑へ、企画書に則りアドバイザー2名で納骨に参ります。もやいとサイバー飛天です。息子さんから、納骨にはおじが参加したいと言っていますと連絡がありました。

秋日和、本堂でお経をあげていただき、3人で納骨式を執り行いたいと思っています。

パートナー
のつとめの窓口

山下 智弘

▼事前に決めておくべきこと

私は、去年と今年で83件の墓じまいをしています。おそらく日本で一番多く墓じまいを扱っていると思います。

墓じまいをして永代供養するにあたり、どのようなことを決めておけば良いかを伝えします。

先日、仙台にお住いの利用者Sさんより「今後のお墓の扱いについて相談したい」と連絡いただいたので、訪問しました。Sさんに「亡くなってしまった後は、仙台にあるお墓を管理する者がいない。永代供養を考えているのでお寺の打ち合わせに行くので、その際にアドバイザーが欲しい」と同席を依頼されました。

お寺へ行くまでの間にSさんに、今後どのようにしたいかを尋ねましたが、ご本人はどのようにしたら良いかまだ決めかねているようでした。色々質問をして具体的に確認をしましたところ、Sさんは「自分が亡くなった後、納骨して13回忌までそのままにしてもらい、その後墓じまいをしてお寺の永代供養墓へご主人や義両親として先祖のみなさんと

一緒に入ること」が希望でした。お寺での話し合いが始まります。そこで決めて決めておかなければならないことは以下の5つです。

- ①葬儀の時のお布施
- ②戒名(法名)
- ③亡くなってから何回忌までお墓で供養してもらうか(管理費や供養料が変わってきます)
- ④お墓の解体工事費用

Sさんはそれぞれにかかる費用を確認し、住職と今後のことを話し合い、決めることができました。考え方は人それぞれです。

Sさんは、りすとの契約当時の「おぼえがき」では「亡くなったらすぐ火葬して納骨して欲しい」と記していました。友人やお世話になった方などのことを考えて、気持ちも変わってきたという経緯があります。りすシステムにお世話になると決めた時(契約時)と今では、気持ちも、考え方も変わります。菩提寺がある方、お墓について具体的にまだ決めていない方は、是非一度考えてみてください。

ニュージーランド 撒骨の旅

日程 2025年
1月16日(木)~20日(月)

旅費 53万円(予定) **第1次締切** 10月末日

16日	東京(成田) 夜発
17日	朝:オークランド着 チャーター船より お花に仕立てた粉骨 10グラムを海に撒きます
18日	クライストチャーチ 市内観光
19日	オークランド市内観光
20日	東京(成田) 夜着

ニュージーランドの自然の美しさの中で永遠に「生」を宿し続けることを可能にしたニュージーランド撒骨の旅です。

※お申し込みの方に詳細をお知らせします

旅のお問い合わせはこちらへ

▶りすシステムコールセンター 0120-889-443

編集後記

大谷翔平選手の一か。さまざまな偶然を人一倍の努力で結果を出して中が熱狂してる。やはり凄い昨年、大谷選手から「野球をやるう」というメッセージとともにグロージとともにもグロージが日本中の小学校に贈られた。大谷翔平効果で野球少年人口は増えたと約11万人も減少している。コロナ禍による感染対策でグラウンドが使えなかったり、練習や大会ができず大谷効果があっても打ち消されているのではとのこと。他にも感染症問題が解消しても学童野球のさまざまな構造が改善されなければ、子どもたちは野球をしたがらないのではなかったという気になる記事があった。パワハラまがいの指導(?!)、怪我や故障。土日は朝から晩まで練習したり、親御さんのお茶当番制など旧態依然とした部分があるという。子どもに何を伝えたいか、勝利の味が野球の楽しさ

か。さまざまな偶然を人一倍の努力で結果を出している大谷さん。やはり凄いなあ。(芳賀みゆき)

お彼岸も過ぎ、虫の音も聞こえるようになりやっとなあ。秋の夜長の映画鑑賞。トムクルーズとダスティン・ホフマンの『レインマン』を観ました。名作として有名な作品ですが、これまでに観た自閉症の兄と、彼を取り巻く弟との関係が描かれており、兄弟の絆が次第に深まっていく過程に心を打たれました。特に、二人が一緒に旅をする中で、さまざまな風景が映し出されるシーンが印象的で、ロンドムービーとしての美しさが光ります。加えて、映画を彩る音楽が物語に見事にマッチしており、感動が層深まる瞬間も多々ありました。今さらではありませんが、やはり名作と呼ばれる作品には時代を超えた魅力がありますね。久しぶりに映画でじっくりと感動を味わうことができました。(芳賀まお)

NPO りすシステム

0120-889-443

りすセンター・新木場



0120-373-959